



シティMobi

利用者予約アプリ

新宿区「AIオンデマンド交通にゃんデマンド」

株式会社 建設技術研究所

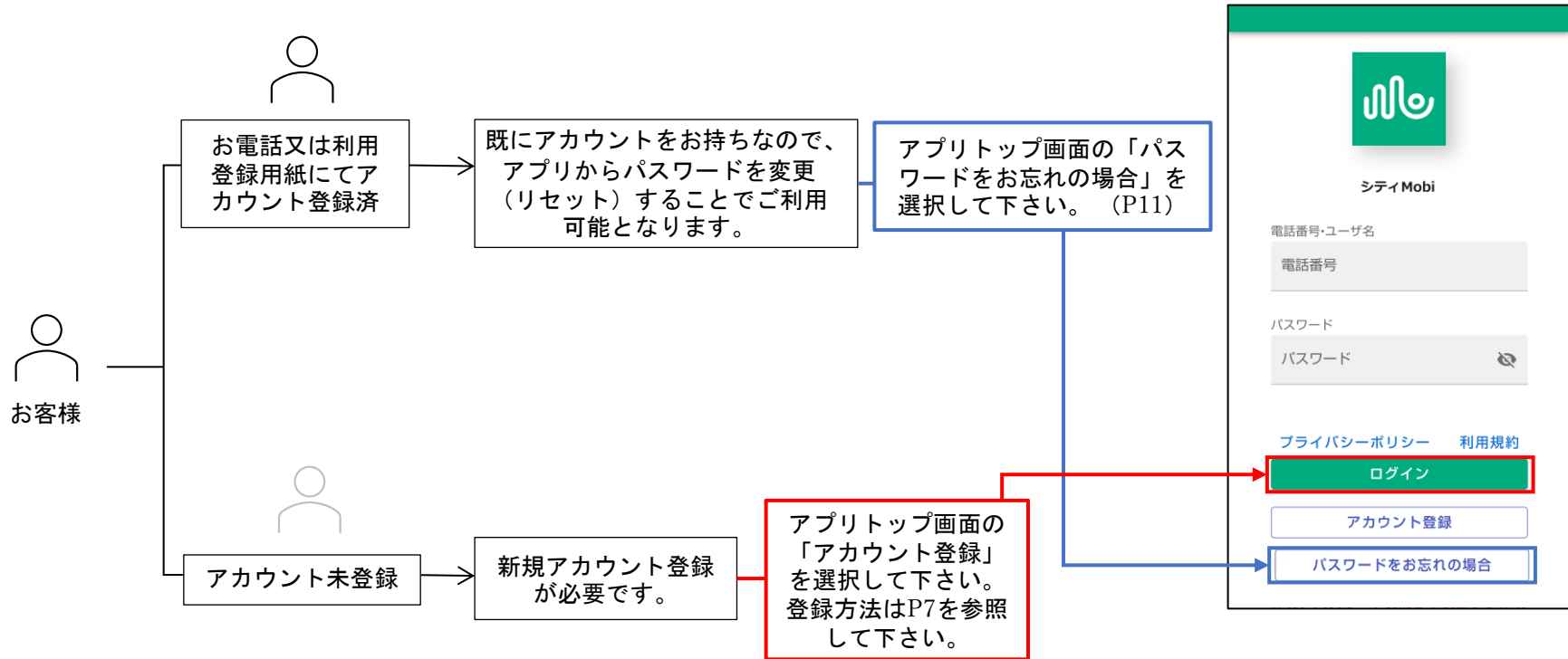
Ver.2

CONTENTS

利用前の確認 (P3)	
アプリのインストール (P4)	
アカウント登録 (P6)	
ログイン (P11)	
新規予約 (P12)	
予約確認・変更・キャンセル (P19)	
設定の確認と変更について (P21)	
サービス情報の確認方法 (P23)	

利用前の確認

アカウントの有無について



アプリのインストール

予約サイトへのアクセス、アプリのインストール（iPhoneの場合）

スマートフォンから予約するには、はじめに予約サイトへアクセスします。

■予約サイトへのアクセス

1. 右記の①二次元コード、または、②URLから予約サイトへアクセスします。
2. アクセス後、③予約サイトが表示されます。

予約サイトへの
アクセスはこちら



②
<https://booking.shinjuku.cti-mobility.jp/>



Point

iPhoneの方は「Safari」

Androidの方は「Google Chrome」

でのアクセスを推奨しております。

■アプリのインストール方法

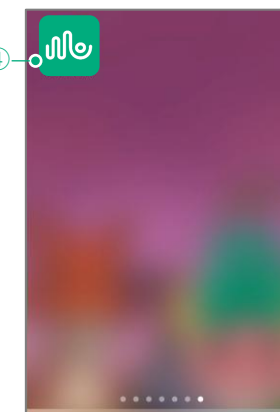
予約アプリをスマートフォンにインストール（iPhoneの場合はホーム画面に登録）すると、次回からの予約の際にも便利です。

※通知を受け取る場合は、アプリのインストール（ホーム画面に追加）の操作が必要となります。

iPhoneの場合

1. 予約サイトアクセスし、画面上の①「↑」をタップします。
2. メニューから②「ホーム画面に追加」をタップします。
3. 表示名を入力し、画面右上③「追加」タップします。
4. ホーム画面に④アイコンが追加されます。

iPhone | Safariでの登録方法です



アプリのインストール

アプリのインストール（Androidの場合）

Androidの場合

1. 前ページのQRコード読み込みか、URLのどちらかの方法にて①予約サイトの画面を表示します。
2. 画面右上の②「:」をタップします。

Point

画面上部にポップアップで「（アプリ名）をインストールします」と表示される場合は、③「インストール」をタップすることでインストールすることもできます。

（「:」から進める方法を記載しています）

3. 表示されたメニューから④「アプリをインストール」または「ホーム画面に追加」をタップします。
4. ⑤「インストール」をタップするとインストールが開始します。
5. スマートフォンのアプリ一覧に⑥アイコンが追加されましたらインストール完了です。

Point

アプリのインストール後、アプリアイコンを長押しし、アイコン上部に表示された「ホーム画面に追加」をタップすることで、アプリをホーム画面に追加することができます。

※一部の機種では上記の操作ができない場合があります。



Android|Google Chromeでの登録方法です



ポップアップが表示された場合

「:」から進める場合



インストール完了

アカウント登録

利用規約・プライバシーポリシーの確認、SMS認証

■予約サイトへアクセス

1. 予約サイトへアクセスし、①ログイン画面を表示します。
※予約サイトへのアクセスはマニュアルP4を参照下さい。

■アカウント登録（利用者登録）

1. 画面下部の②「アカウント登録」をタップします。

■利用者規約・プライバシーポリシーの確認

1. ご利用についての確認画面が表示されます。③利用規約、④プライバシーポリシーを確認します。
2. 内容に同意いただける場合は、⑤「上記に同意して始める」をタップします。

■SMS認証

1. ご自身の⑥電話番号を入力し、⑦「送信」をタップします。

Point

登録時にはSMS認証を行います。携帯電話の電話番号等、SMSを受信可能な電話番号を登録してください。

2. 入力した電話番号へSMSで4桁の認証コードが届きます。
3. SMSで届いた4桁の認証コードを⑧認証コードを欄に入力し、⑨「送信」をタップします。
→次ページ登録情報入力画面へ

※認証コードが届かない場合は、⑩「認証コードが届かない場合」をタップし参照してください。

①

シティMobi

電話番号・ユーザ名

電話番号

パスワード

パスワード

プライバシーポリシー 利用規約

ログイン

② アカウント登録

ご利用について

市民の交通不便地域の解消、そして移動制約者の移動手段の確保を図りつつ、地域の活性化及び福祉の向上を図ることを目的として実施しています。

③ 利用規約

④ プライバシーポリシー

上記に同意して始める

⑤

ご利用中の電話番号を入力してください

電話番号登録のために、SMSで認証コードを送信します

⑥

電話番号

ハイフンなしで入力してください。

⑦

送信

認証コード

認証コードを [] に送信しました。
受信した認証コードを入力してください。

⑧

⑨

送信

⑩ 認証コードが届かない場合

アカウント登録

登録情報の入力とパスワードの設定

■登録情報の入力

1. アカウント登録画面（右図参照）で姓や生年月日等の必要事項を入力します。

※赤枠の**[必須]**となっている項目は必ず入力が必要です。
※電話番号は自動で入力されます。

■パスワードの設定

1. ①ログイン時に使用するパスワードを入力します。パスワードは確認用に2回入力してください。

Point

パスワードは最低8文字以上、半角英字、数字の2種類を組み合わせで設定してください。

■クーポンコードの入力

1. ②クーポンコードを持っている場合は入力します。

※クーポン付与には時間がかかります（1運行日程度）。

クーポン付与完了時にメッセージでお知らせします。

クーポン付与完了前に取得した予約には適用されません。

アカウント登録

戻る

アカウント登録

以下に情報を入力してください

姓 **[必須]**

名

名

ふりがな (姓)

ふりがな (姓)

ふりがな (名)

ふりがな (名)

生年 **[必須]** 月 **[必須]** 日 **[必須]**

電話番号 **[必須]**

090 [REDACTED]

性別 **[必須]**

男性 女性 指定しない

「居住地域」はご自身の住所に沿った地域をご選択下さい

住所

町以下、番地

居住地区 **[必須]**

居住地区選択

パスワード設定

パスワードは最低8文字以上で、半角英字と数字の2種類を組み合わせで設定してください。
パスワードはログイン時に必要になります。

パスワード **[必須]**

パスワード

パスワード (確認) **[必須]**

パスワード (確認)

メールアドレス (任意)

☑ yamada@domain.co.jp

メールアドレス (確認) (任意)

☑ yamada@domain.co.jp

①

②

Webプッシュ通知で受け取るには、アプリをインストール (iOSは、ホーム画面に登録) する必要があります。アプリのインストール (iOSは、ホーム画面に登録) は、[こちらのマニュアル](#)をご参照ください。

クーポンコード

コード

送信

アカウント登録

■通知の設定

1. 通知の設定を行います。通知には次の3種類があります。

(利用者のご都合に合わせてお好きな設定が可能です)

通知	設定
①接近通知	車両の到着5分前をお知らせします
②予約リマインド通知	利用当日の朝に予約が入っていることをお知らせします
③お知らせの通知	予約センターから運行に関するお知らせや、緊急時の連絡等をお知らせします お知らせの例↓↓ ・〇月〇日は〇〇祭りの為、〇〇の停留所は使用できません。 ・〇月〇日は台風の為、運休となります

通知設定	設定
受け取る	「自動音声電話通知で受け取る」 通知を電話で受け取りたい場合はこちらを選択します
	「Webプッシュ通知で受け取る」 通知を利用者アプリのメッセージで受け取りたい場合はこちらを選択します
受け取らない	「通知を受け取らない」 通知を受け取りたくない場合はこちらを選択します

※ 自動音声通知とプッシュ通知は両方同時に受け取ることは出来ません。

△注意

■Webプッシュ通知を受け取る設定にしても通知が受け取れない場合は、端末の設定画面からブラウザおよびアプリの通知設定を確認してください。

アカウント登録

[← 戻る](#)

通知の設定

シティMobi の到着等を通知するために利用します。

① シティMobi 接近通知 (約5分前)

- 自動音声電話通知で受け取る
- Webプッシュ通知で受け取る
- 通知を受け取らない

② 予約リマインド通知 (当日朝8時以後)

- 自動音声電話通知で受け取る
- Webプッシュ通知で受け取る
- 通知を受け取らない

③ お知らせの通知

- Webプッシュ通知で受け取る
- 通知を受け取らない

アカウント登録

登録内容の送信、利用開始

■登録内容の送信・確認

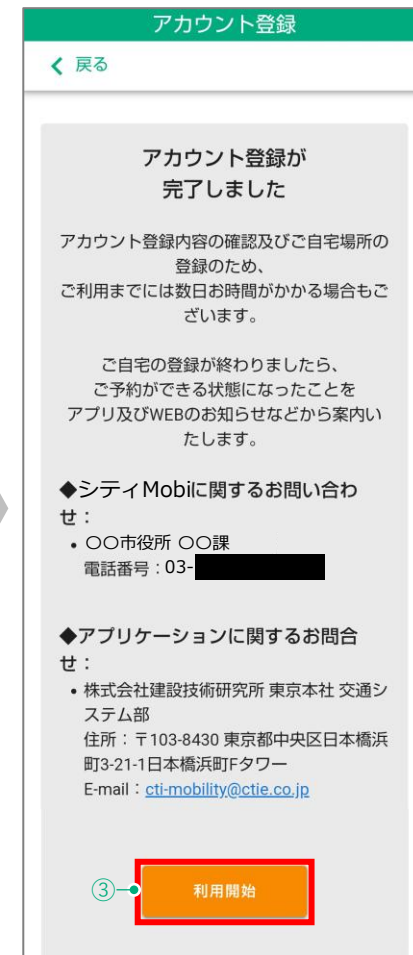
1. 必要事項の入力が完了したら、画面下部にある①「送信」をタップします。
2. 入力した内容が再度表示されますので、確認してください。
3. 入力内容を確認し、間違いが無ければ、②「アカウント登録」をタップします。

以上で、「アカウント登録」が完了しました。

4. アカウント登録後、問合せ先等の確認が表示されます。確認の上③「利用開始」をタップしてください。

Point

「利用開始」ボタン押下後、自動でログインした状態になり、予約可能な状態になります。



■ログイン

1. 予約サイトへアクセスし、①ログイン画面を表示します。
※予約サイトへのアクセスはマニュアルP4を参照下さい。
2. ログイン情報を入力します。

②電話番号・ユーザ名	アカウント登録した(SMS認証に使用した)電話番号
③パスワード	「パスワード」に登録したパスワード

3. 画面下部④「ログイン」をタップし、アカウントへログインします。ログイン後は、⑤新規予約画面が表示されます。

■新規予約

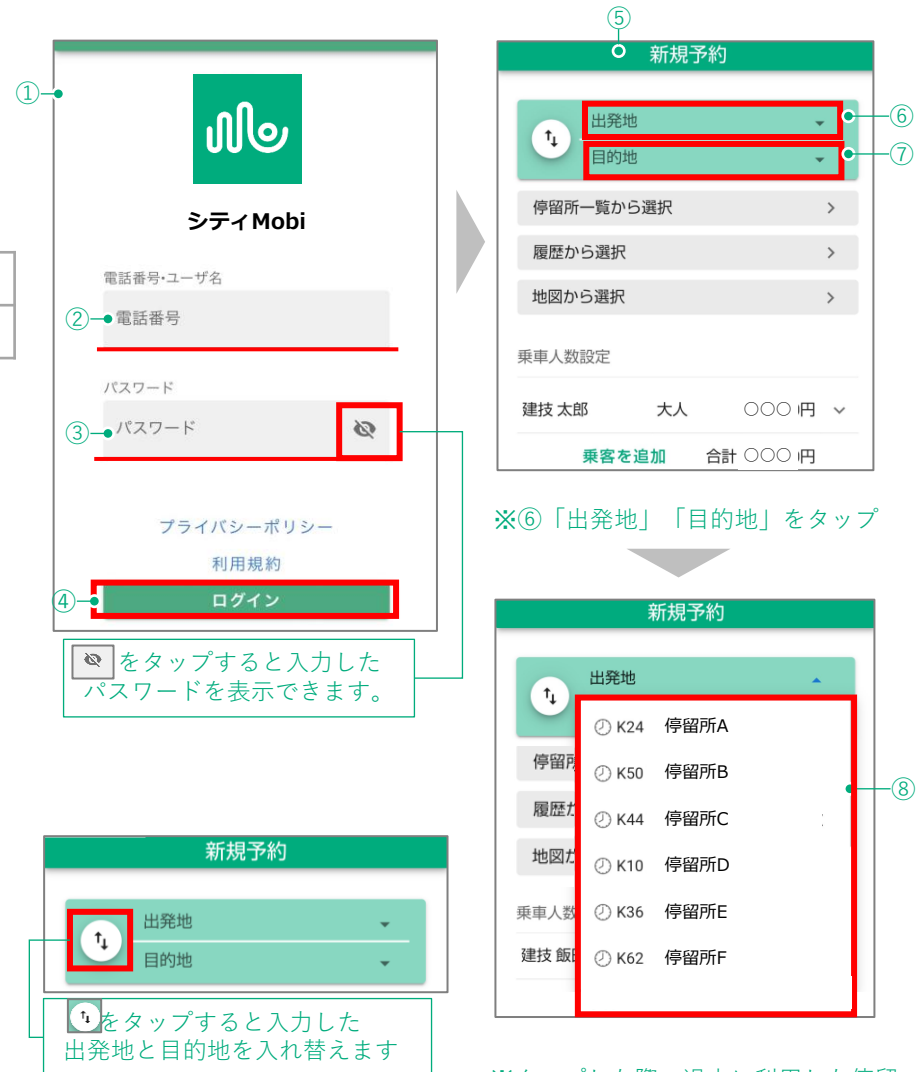
1. 予約時の「出発地」「目的地」は以下の4つの方法で設定することが出来ます。

- ・タップで「出発地」「目的地」を設定する方法⇒P12
- ・「停留所一覧から選択」で「出発地」「目的地」を設定する方法⇒P13
- ・「履歴から選択」で「出発地」「目的地」を設定する方法⇒P14
- ・「地図から選択」で「出発地」「目的地」を設定する方法⇒P14

■タップで「出発地」「目的地」を設定する

1. ⑥「出発地」と⑦「目的地」をタップした際、過去に利用したことがある方に関しては、その時利用した停留所が⑧候補として表示されます。
2. 表示された候補の中から任意の停留所をタップすることで「出発地」「目的地」の設定が出来ます。

※ 残り3つの設定方法は次頁でご案内致します。



停留所一覧から設定

■ 「停留所一覧から選択」で「出発地」「目的地」を設定する

- ① 「停留所一覧から選択」をタップします。
- ② 「検索」欄に停留所名を入力します。
- 検索結果が③画面に表示されるので、予約する停留所をタップし④「出発地に設定」または⑤「目的地に設定」をタップします。
- 画面上部⑥「出発地」「目的地」欄に選択した停留所が入力されます。

Point

【お気に入り】

頻繁に使用する停留所は、停留所名横の⑦♡をタップすることでお気に入りに登録することができます。
(お気に入りからの予約は以下を参照してください。)

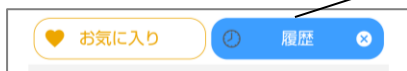
■ 「お気に入り」または「履歴」一覧から選択

- ⑧ 「お気に入り」または⑨ 「履歴」をタップします。
- ⑩ 該当する停留所一覧が表示されます。
- 停留所を選択し、④ 「出発地に設定」または⑤ 「目的地に設定」をタップします。
- ⑥ 「出発地」「目的地」に選択した停留所が入力されます。

Point

お気に入りや履歴一覧を選択している状態から「停留所一覧」を表示する場合は、もう一度「お気に入り」または「履歴」をタップしてください。

例：履歴が押された状態で再度タップすると停留所一覧に戻ります（選択解除）



■「履歴から選択」で「出発地」「目的地」を設定する

「履歴から選択」では予約単位（出発地・目的地のセット）で履歴を表示することができ、過去の予約と同じ出発地・目的地を入力することができます。

1. ①「履歴から選択」をタップします。
2. ②利用履歴として過去の予約内容が表示されます。
3. 予約したい予約内容を選択し、③「予約」をタップすると、履歴と同じ内容の出発地・目的地が④に入力されます。



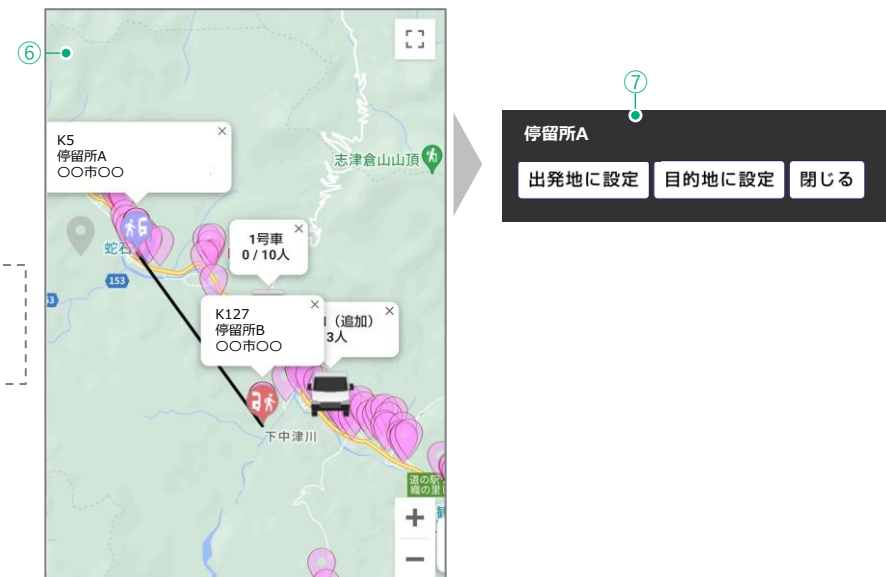
履歴から選択

■「地図から選択」で「出発地」「目的地」を設定する

1. ⑤「地図から選択」をタップします。
2. ⑥地図上に停留所が表示されます。
3. 停留所を選択し、それぞれ⑦「出発地に設定」「目的地に設定」をタップすると、出発地・目的地が④に入力されます。

Point

地図の範囲は画面スクロールにより移動することができます。



地図から選択

料金・乗車人数の設定

自動計算される料金や乗車人数を変更することができます。

■料金の設定

料金は「大人」がデフォルトで選択されます。その他の料金区分を選択する場合のみ、以下の操作を行います。

- ① をタップし、②料金区分で青枠のデフォルト料金以外の料金区分を一覧からタップします。
- ③ 「決定」をタップします。
- 変更結果が④乗車人数設定に表示されます。

同乗者がいる場合は、以下の操作で乗客の追加を行います。

■乗車人数の設定

- 乗車人数設定欄にある⑤「乗客を追加」をタップします。
- ⑥「乗客の詳細情報」（任意）を入力します。
- ⑦料金区分で同乗者の料金区分をタップします。
- ⑧「決定」をタップして乗客を追加します。
- 変更結果が乗車人数設定に表示されます。

※1回の乗客追加で追加される人数は1人です。2人以上同乗者を追加する場合は、同じ操作を繰り返してください。

※同乗者は別の停留所で乗降することはできません。

料金の設定

① 料金区分のデフォルト値（大人）を変更するための操作を行います。

② 料金区分で青枠のデフォルト料金以外の料金区分（大人、障がい者、子供、未就学児）を選択します。

③ 「決定」をタップして変更を行います。

④ 変更結果が乗車人数設定に表示されます。

デフォルト以外の料金区分

乗車人数の設定

⑤ 「乗客を追加」をタップして乗客を追加します。

⑥ 「乗客の詳細情報」（任意）を入力します。

⑦ 料金区分で同乗者の料金区分をタップします。

⑧ 「決定」をタップして乗客を追加します。

新規予約

希望時間の設定（出発時間・到着時間）、乗客伝言の入力

■希望乗車日と希望出発便の設定

①「希望乗車日」にご利用を希望する日にちを設定し、②「時」、「分」に時間を設定します。

■乗客伝言の入力

予約時に運転手へ連絡事項がある場合は、③「乗客伝言」欄にご入力ください。

Point

（乗客伝言の例）

「大きな荷物があります。」 「赤ちゃんがいます。」

入力例

新規予約

出発地

目的地

乗降場所一覧から選択 >

履歴から選択 >

地図から選択 >

乗車人数設定

建技 太郎 大人 〇〇〇円 ▾

[乗客を追加](#) 合計 〇〇〇円

希望乗車時間設定

希望乗車日 時 分

① 2024-10-10 16 ▾ 0 ▾ ②

乗客伝言

③ 例：大きな荷物がある・赤ちゃんがいます

0 / 30

希望乗車日

2024-10-10

< 2024年10月 >

日	月	火	水	木	金	土
		1	2	3	4	5
6	7	8	9	10	11	12
13	14	15	16	17	18	19
20	21	22	23	24	25	26
27	28	29	30	31		

時 分

16 ▾ 0 ▾

11	0
12	15
13	30
14	45
15	
16	

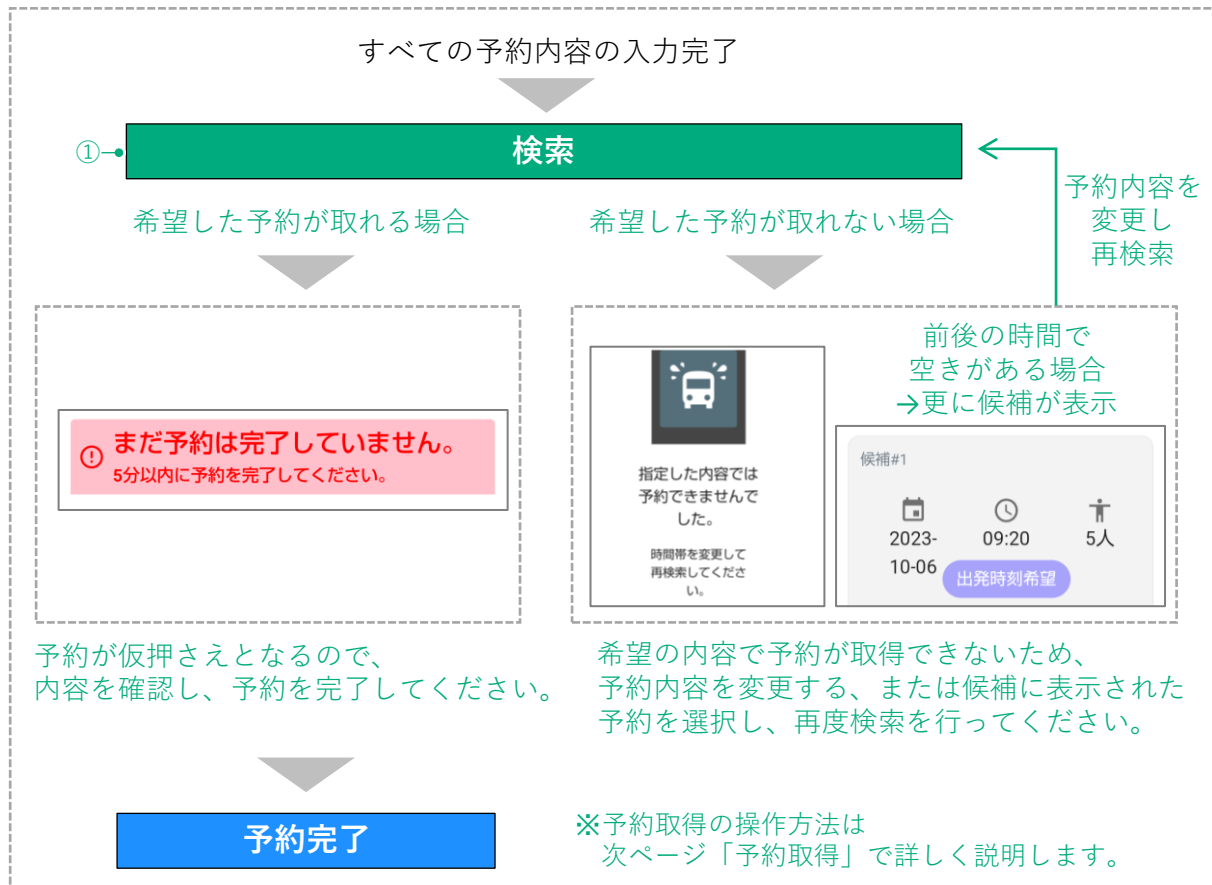
新規予約

予約の検索からの流れ

■予約の検索

1. 「出発地」「目的地」「運賃」「乗車人数」「日時」の全ての入力が終わったら、
①「検索」をタップします。

「検索」をタップすると、予約の空き状況に応じて以下の画面が表示されます。



希望出発日	時	分
2024-08-22	13	0

乗客伝言

例：大きな荷物がある・赤ちゃんがいます

0 / 30

① **検索**

新規予約

予約の取得、完了

■希望した予約が取れる場合

1. 希望した予約が取れる場合は①「まだ予約は完了していません。5分以内に予約を完了してください。」と表示されます。
2. 予約内容を確認し、よろしければ画面を下にスクロールします。②「この内容で予約する」をタップし、予約を確定します。（予約内容を修正する場合は③戻るをタップします。）
3. 青い背景で④「予約が完了しました」と表示されます。

以上で、予約完了です。

■希望した予約が取れない場合

1. 予約が取れない場合は⑤「指定した内容では予約できませんでした」と表示されます。

※予約希望時間の前後で予約に空きがある場合、予約可能な時間が⑥「候補」として表示されます。

■候補の内容で予約する場合

1. 画面を下にスクロールし、青い⑦「予約」ボタンをタップして、予約取得を進めます。

■別の時間を選び直す場合

1. ⑧「戻る」ボタンで予約画面に戻ります。
2. 希望時間等、予約内容を変更します。
3. 入力完了したら、再度ページ下の「検索」をタップし、予約取得を進めます。



※「候補」の内容で予約する場合
時間を選び直す場合「戻る」

新規予約

予約時の注意点（予約締め切り時間について）

■予約締め切り時間について

- 9:00～9:59の予約について
9:00～9:59の間に出発する予約は当日の取得は出来ず、前営業日の17時までに行う必要があります。
※「予約内容の変更」と「キャンセル」も同様に17時迄です。
- 上記時間以外の予約は希望乗車時間の30分前であれば取得、変更、キャンセルが可能です。

予約ルール	新規予約・ キャンセル・変更 (9:00～9:59)	前営業日の17時まで
	新規予約・ キャンセル・変更 (10:00～17:00)	乗車希望時間の30分前 (30分前を過ぎた場合の キャンセル・変更はお電話にてご連絡下さい)

予約の確認・変更・キャンセル

予約の確認・キャンセル

■予約の確認

画面下部の「予約の確認/変更」から自分の取得した予約を確認することができます。

1. ①「予約の確認/変更」をタップします。
2. ②「予約一覧/過去の予約」が表示されます。取得した予約が表示されていることを確認します。



■予約のキャンセル

1. ①「予約の確認/変更」をタップします。
2. 表示される②「予約一覧/過去の予約」からキャンセルしたい予約を選択し、をタップします。
3. 予約内容を確認し、画面を下へスクロールし③「予約をキャンセル」をタップします。
4. 予約のキャンセル画面が表示されるので、よろしければ④「キャンセルする」をタップします。

以上で、予約のキャンセルが完了します。

△注意

■④「キャンセルする」をタップした時点で予約はキャンセルされます。一度キャンセルした予約は戻すことができませんので、ご注意ください。




予約の確認・変更・キャンセル

予約の変更

乗車時間や人数、停留所などを変更する場合は「予約の変更」を行います。

■予約の変更

- ① 「予約の確認/変更」をタップします。
- ② 「予約一覧/過去の予約」が表示されます。変更したい予約を選択し、をタップします。
- 予約内容を下にスクロールし、③ 「予約を変更」をタップします。
- 画面上部に④ 「! 既存の予約を編集中です。車両配車中」が表示され、予約内容の編集画面に切り替わります。
- 日時や人数等、変更したい項目を入力しなおします。
- 変更内容を入力したら、「検索」をタップし、予約を取得してください。

※変更内容によっては予約が取得できない場合がありますので、その場合は改めて入力内容を変更してください。



予約の変更

通常の予約取得の流れ

設定の確認と変更について

アカウント設定の使い方

■アカウントの登録内容の変更

アカウントの内容を変更する場合は①の「設定」から、②「アカウント設定」をタップします。

ご自身の登録情報が表示されますので、それぞれ変更したい内容をタップにてご変更下さい（※変更可能な箇所は図の青枠部分です）変更が終わりましたら最後に③「変更を確認」ボタンをタップにて変更内容が保存されます。

各項目の変更可否の詳細は以下の表をご参照下さい。

項目	変更の有無	備考
姓	変更可	
名	変更可	
ふりがな（姓）	変更可	
ふりがな（名）	変更可	
生年月日	変更可	
電話番号	変更不可	変更は予約受付センターへご連絡下さい
その他電話番号1	変更不可	
その他電話番号2	変更不可	
性別	変更可	
住所	変更不可	変更は予約受付センターまでお問い合わせください。
居住地区	変更可	
メールアドレス	変更可	

■ログアウトの仕方

④の「ログアウト」をタップすると、利用者アプリからログアウトすることが出来ます。

■アカウントの解約の仕方

アカウントを解約したい場合、⑤の「アカウントを解約」をタップし、確認画面が出た後、「アカウントを解約」ボタンタップで解約可能です。



こちらを押下で
解約となります。

アカウントを解約

設定の確認と変更について

設定の確認と変更について

パスワードと通知の設定の変更方法

■パスワードの変更方法

「にゃんデマンド」アプリのパスワードを変更する場合は①の「設定」から、②「パスワード変更」をタップします。

③のパスワード変更画面が表示されますので、

「現在のパスワード」に変更前のパスワードを入力します。

「新しいパスワード」に変更後のパスワードを入力します。

「新しいパスワード（確認）」にもう一度パスワードを入力します。

全て入力が終わりましたら、最後に④の「パスワードを変更する」ボタンをタップにてパスワード変更が完了します。

■通知の設定の変更方法

「にゃんデマンド」車両の到着をお知らせする通知の設定を変更する場合は⑤の「設定」から、⑥の「通知の設定」を押下します。

通知の設定変更画面が表示されますので、

⑦の「にゃんデマンド接近通知（約5分前）」
「予約リマインド通知（当日朝8時以後）」
「お知らせ通知」の通知方法で3つの選択肢から任意でご選択下さい。

選択後終わりましたら、最後に⑧の「変更を確認」ボタンをタップにて変更内容が保存されます。

※各通知方法の意味についてはP8をご参照下さい



サービス情報の確認方法

お知らせ、規約等、お問い合わせ

■お知らせの確認方法

アプリからのお知らせを確認する場合は①の「サービス情報」から、②「お知らせ」をタップします。

③のお知らせの一覧が出て内容を確認することができます。

※複数のお知らせがある場合、④の「お知らせの検索」から、表示されていない過去のお知らせの検索も可能です。

■規約等の確認方法

利用規約等を確認する場合は①の「サービス情報」から、⑤の「規約等」をタップします。

⑥「規約等」のメニュー画面が出て、それぞれ下記の内容を確認することができます。

- ・⑦「プライバシーポリシー」
- ・⑧「利用規約」

■お問い合わせの確認方法

お問い合わせ先を確認する場合は①の「サービス情報」から、⑨の「お問い合わせ」をタップします。

⑩のお知らせの一覧が出てお問い合わせ先の一覧を確認することができます。

